



نعم سيدي أَعزك الله

المملكة المغربية
ⵜⴰⴳⴷⴰⵏⵜ ⵏ ⵍⵎⵖⵔⵉⴱ



وزارة التربية الوطنية والتكوين المهني
والتعليم العالي والبحث العلمي

ⵜⴰⴳⴷⴰⵏⵜ ⵏ ⵍⵎⵖⵔⵉⴱ ⵏ ⵉⵔⵎⵉⵏ ⵏ
ⵏ ⵉⵔⵎⵉⵏ ⵏ ⵉⵔⵎⵉⵏ ⵏ ⵉⵔⵎⵉⵏ

التدابير والإجراءات التنفيذية للتوجيهات الملكية السامية انطلاقا من الدخول المدرسي 2018-2019



برنامج عمل الوزارة

I- دعم التمدرس ومكافحة الهدر المدرسي وتشجيع النجاح الدراسي

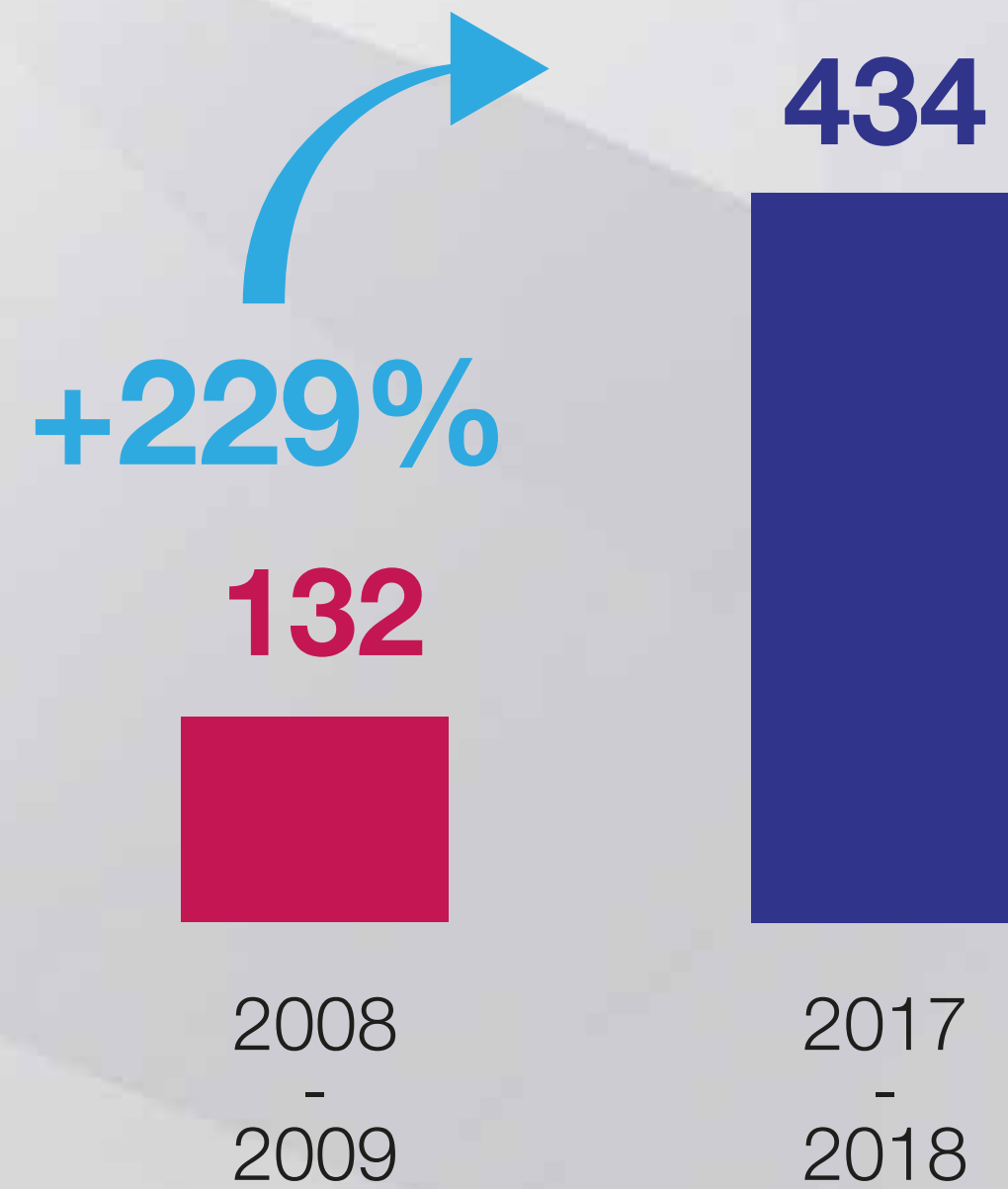
II- النهوض بتشغيل الشباب

برامج ذات الطابع الاجتماعي

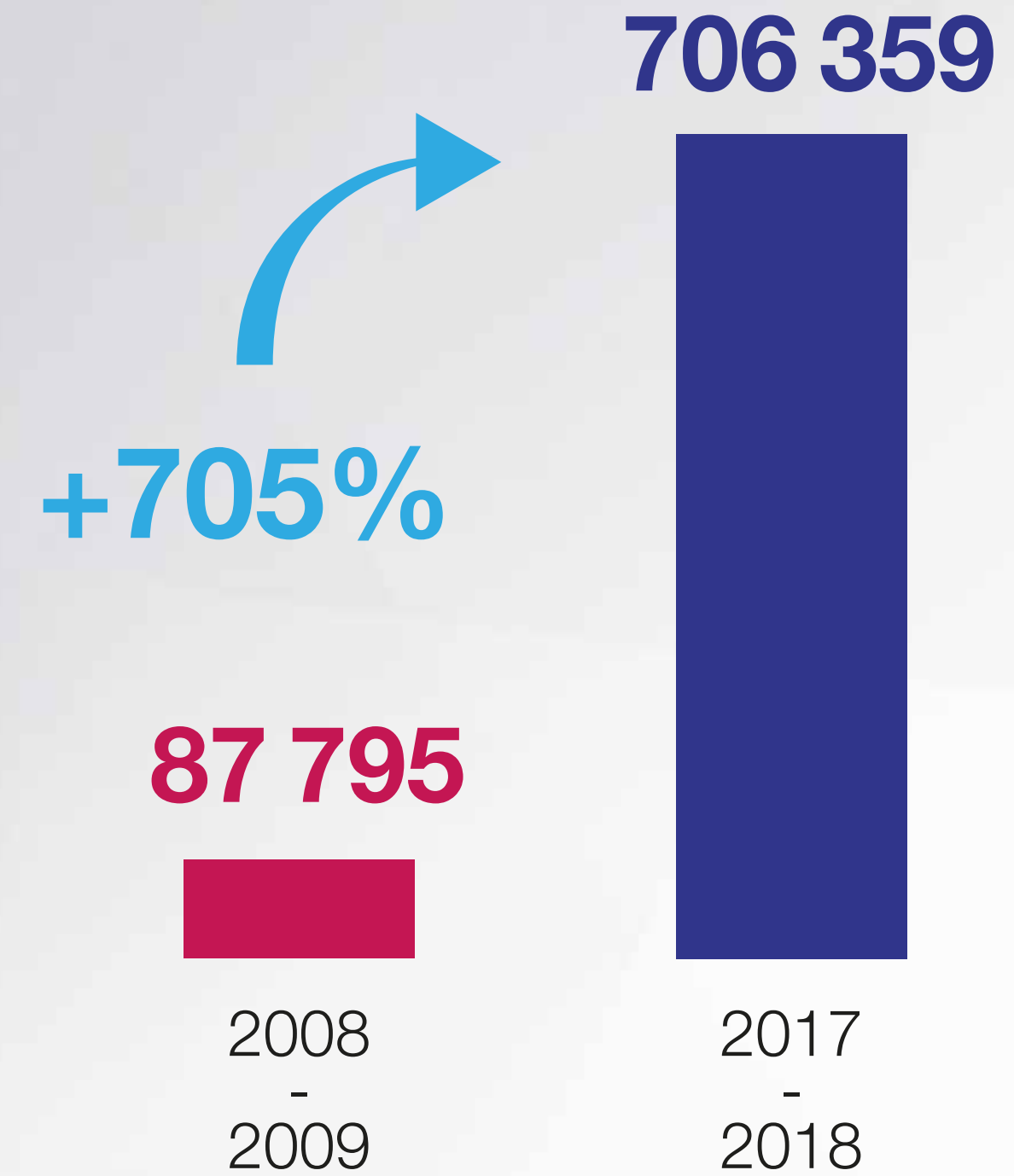
برنامج "تيسير" للدعم المالي المشروط

الوضعية الحالية للبرنامج

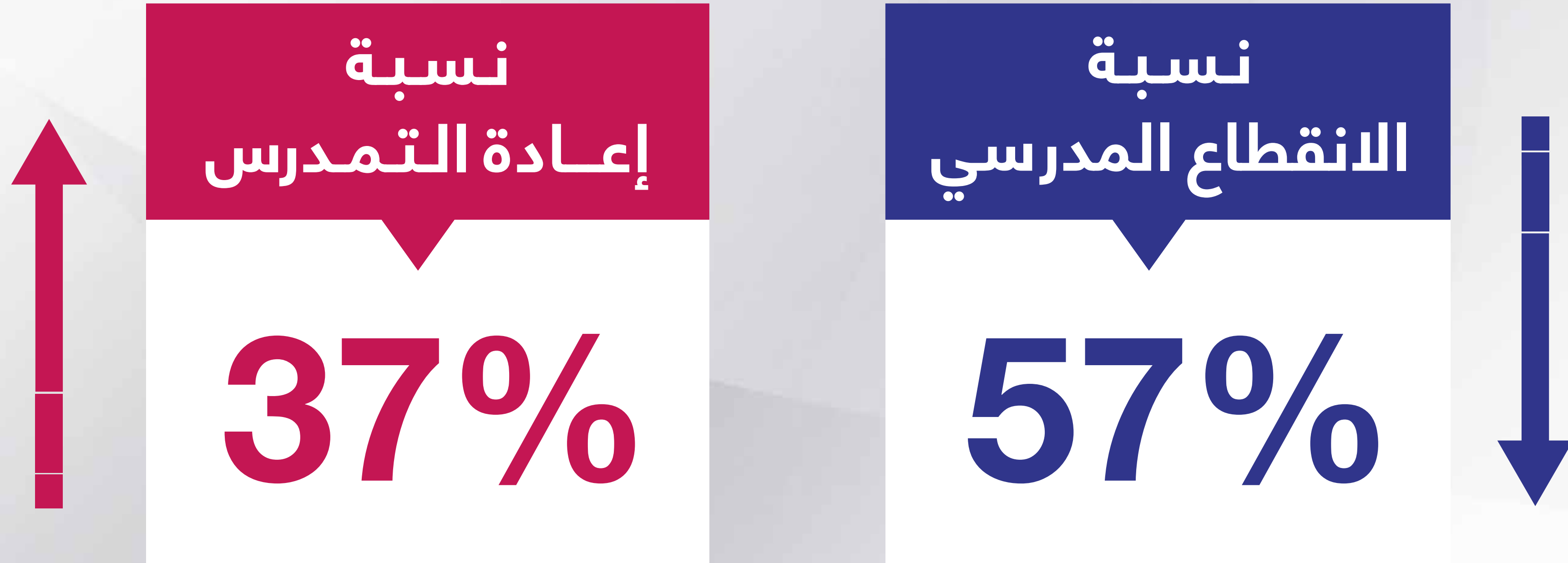
الجماعات المستهدفة



التلاميذ

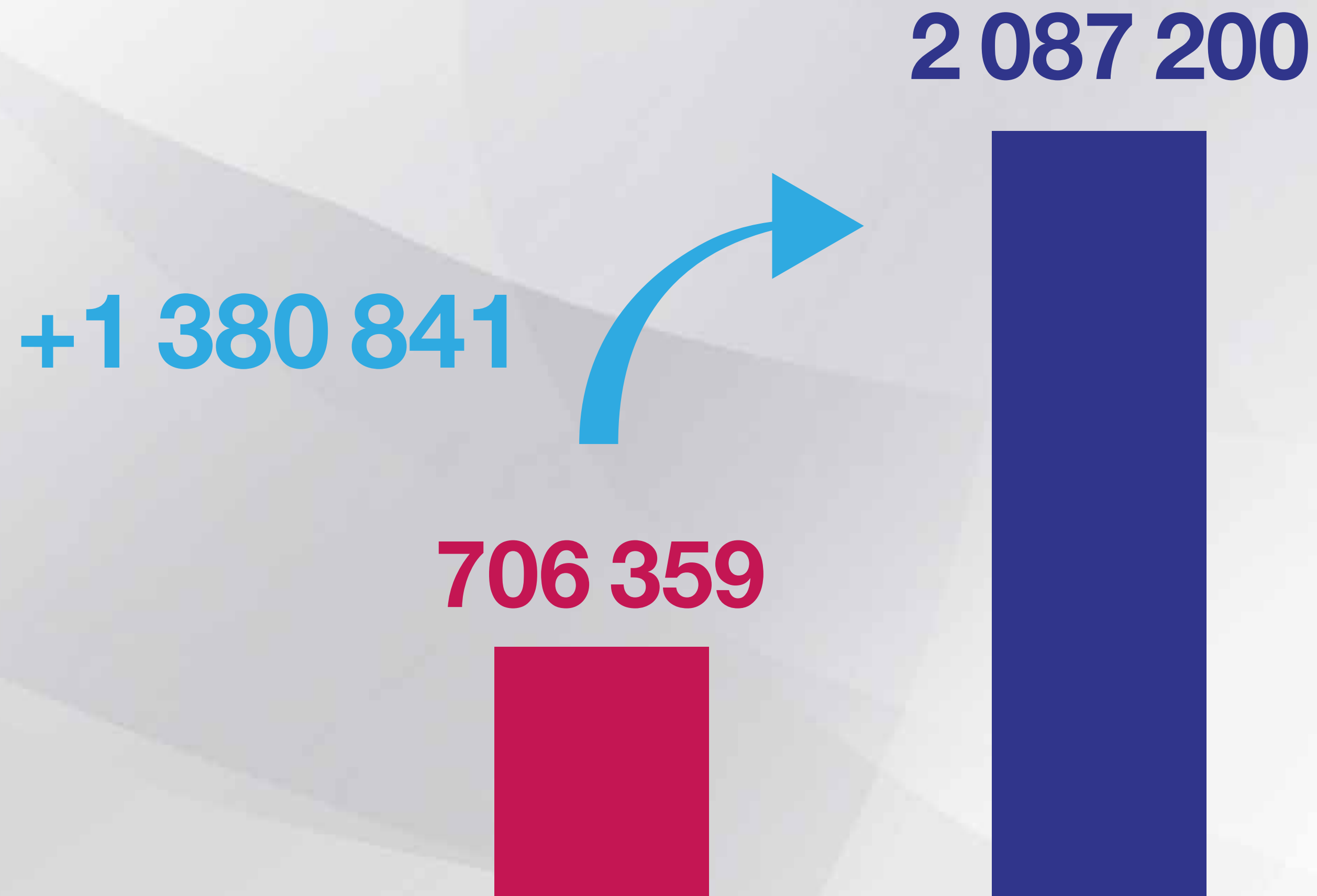


الواقع الحالي للبرنامج



توسيع الإستفادة بالنسبة للتلاميذ

الدخول المدرسي 2018-2019



التوسيع الجغرافي

- **التعليم الإبتدائي** : جميع الجماعات القروية
- **التعليم الإعدادي** : جميع الجماعات القروية والحضرية

الكلفة المالية الإضافية

+ 1 539 مليون درهم

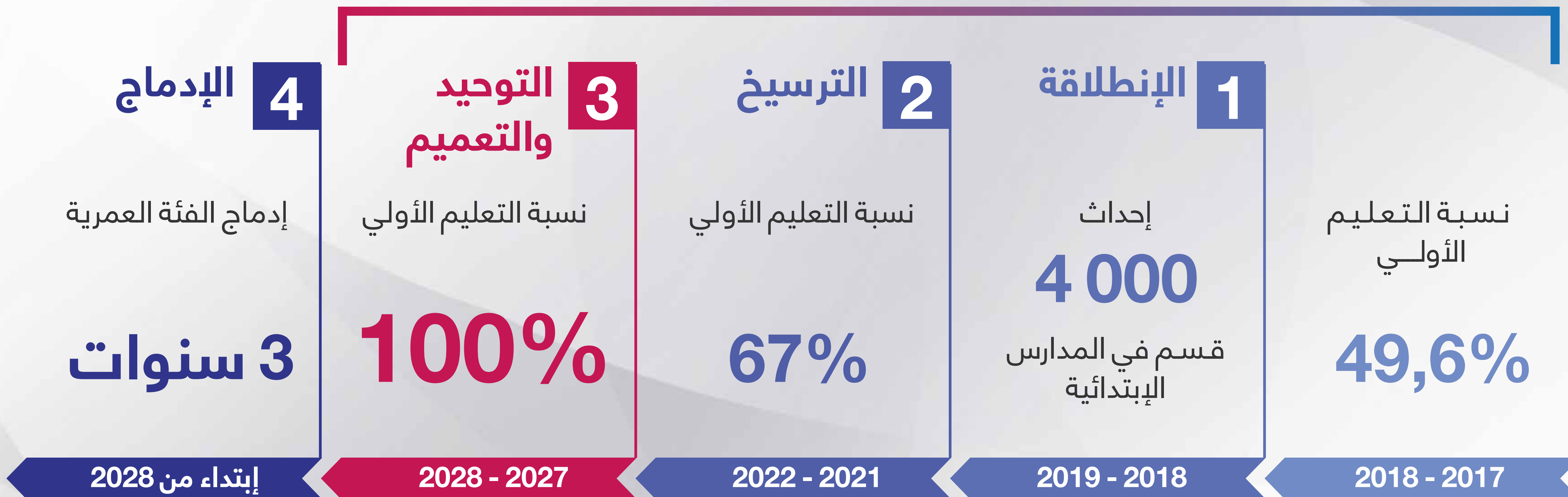
2170

مليون درهم

الكلفة المالية الإجمالية

التعليم الأولي

تعميم التعليم الأولي: الفئة العمرية 4 - 5 سنوات



●
○
حجرة إضافية 50 000
مربي 56 000
منشط تربوي 950

●
○
إحداثيات أقسام بكل المدارس الابتدائية العمومية

●
○
تسجيل 100 000 طفل إضافي

●
○
726 920 طفلا غير ممدرس

إجراءات تحسين الجودة

• تفعيل الإطار المنهاجي

• تفعيل الإجازة المهنية لتكوين المربيّات والمربيّين

• تأهيل التعليم الأولي القائم

المطاعم والداخليات المدرسية

• **الرفع من القيمة اليومية** المخصصة للمطاعم المدرسية والداخليات

لفائدة **1 443 000** تلميذ

+ 570 مليون درهم

1 475
مليون درهم

الكلفة المالية الإجمالية

• **انخراط الجماعات الترابية** كشريك أساسي

• تعزيز العرض المدرسي الإبتدائي والإعدادي بالوسط
القروي عبر توسيع شبكة **المدارس الجماعية** :

150 وحدة جديدة في أفق 2021-2022

الخدمات الإجتماعية لفائدة الطلبة

التعليم العالي

• بناء **4** أحياء جامعية جديدة
و **ملحقتين** بالأحياء القائمة



إحداث **4 900** سرير إضافي

• إحداث **6** مطاعم جامعية جديدة

التكوّين المهني

• بناء 8 داخليات ومطاعم



إحداث 1 200 سرير إضافي

• الرفع من عدد منح المتدربين

من 10 000 إلى 60 000



2019-2018



2018-2017

تعزير النقل المدرسي

• الرفع من عدد المستفيدين من النقل المدرسي



• وقع البرامج الإجتماعية على **تقليص نسبة الهدر المدرسي**

السلك الإعدادي

السلك الابتدائي

12%

5,7%

2018-2017

6%

2,5%

2022-2021

3%

1%

2025-2024



التدابير المتعلقة بالنهوض بتشغيل الشباب

العرض التربوي وملاءمته مع متطلبات سوق الشغل

تنويع العرض التربوي

- إقرار التكوينات الأكثر جاذبية
- تنمية المهارات والكفايات الحياتية
- إشراك الفاعلين الإقتصاديين في كل مراحل بلورة مسالك التكوين

وضع منظور جديد للمؤسسات الجامعية ذات
الإستقطاب المفتوح

2

مأسسة التكوين بالتناوب في مختلف المسالك
الجامعية والمهنية بشراكة مع الفاعلين الاقتصاديين

3

إحداث جيل جديد من المراكز لتكوين وتأهيل الشباب

- إنشاء معهدين جديدين للتكوين في **مهن الصحة** (IFMS) بالرباط و الدار البيضاء
- خلق معهد وطني **لتكوين المكونين** والأوصياء بتامسنا

5

تفعيل الإطار الوطني للإشهاد ووضع نظام مندمج للتصديق على مكتسبات التجربة المهنية

6

المراجعة الشاملة لآليات وبرامج الدعم لتشغيل الشباب

- التشجيع والمواكبة من أجل **التشغيل الذاتي** وإنشاء المقاولات
- إحداث معهد لتكوين **الأطر المتوسطة** والمقاولين الذاتيين بالدار البيضاء

**إطلاق برنامج إعادة تأهيل الطلبة الذين يغادرون
الجامعة بدون شهادة**

7

**توسيع شبكة مدارس "الفرصة الثانية" للشباب
المنقطع عن الدراسة**

8

• خلق 80 مدرسة إضافية في أفق سنة 2021

تنظيم لقاء وطني للتشغيل والتكوين

9

إقرار نظام ناجع و نشيط للتوجيه

مرتكزات النظام

- المواكبة المبكرة
- مراعاة المؤهلات والميولات الشخصية



تمكين كل متعلم من بناء وتحقيق مشروعه الشخصي

الإجراءات المتخذة

- إعداد وتفعيل نظام جديد للتوجيه منذ **نهاية التعليم الابتدائي**، مع التركيز على التوجيه **ما بعد الإعدادي**
- تعزيز التكوين الأساس والمستمر للفاعلين في مجال التوجيه المدرسي والمهني
- إحداث مهمة **أستاذ رئيسي** لكل قسم
- وضع نظام وطني موحد ومندمج للتوجيه **ما بعد البكالوريا** وتعزيز نظام الجسور والممرات

• إحداه، بشراكة مع وزارة الشباب والرياضة، تخصصات "رياضة ودراسة" بالسلك الإعدادي والثانوي التأهيلي تتوج **بكالوريا مهنية**

• تمكين الأبطال من متابعة التكوين في الأسلاك مابعد البكالوريا

تعزير التحكم في اللغات الأجنبية

• اعتماد **اللغات الأجنبية** لتدريس بعض المواد لا سيما العلمية والتقنية منها

• الرفع من **القدرات اللغوية للمدرسين** في اللغتين الفرنسية والإنجليزية

• **تعميم مراكز اللغات الأجنبية** على مستوى الجامعات ومؤسسات
التكوين المهني، مع إقرار إجبارية تدريسها لمدة ستة أشهر

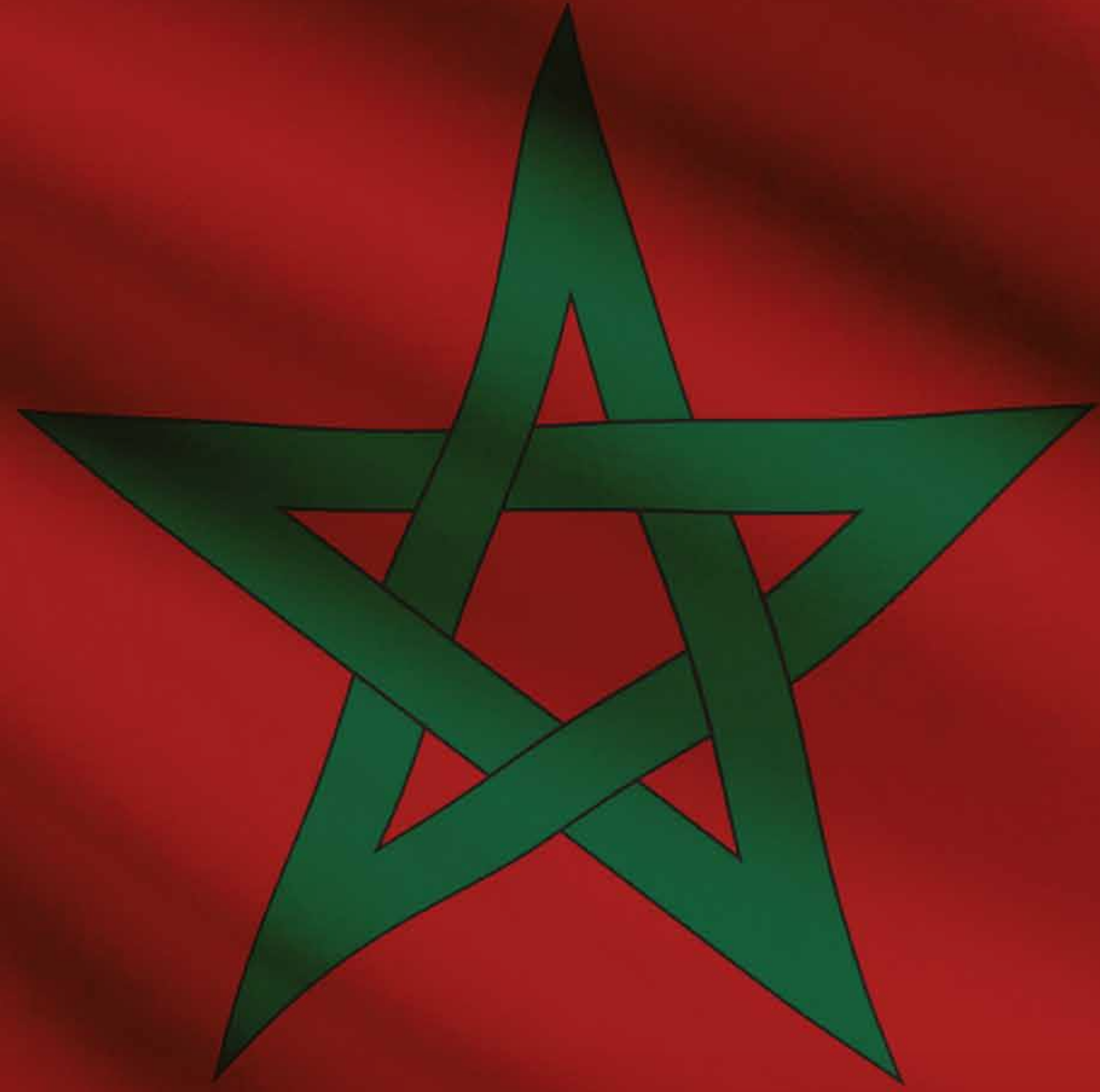
• **إرساء نظام الإشهاد للكفاءة اللغوية** لفائدة الطلبة و المتدربين في
اللغتين الفرنسية والإنجليزية

أجراًة برنامآ العمل

حكمة ناجعة تعتمد على :

• **التعبئة الجماعية** لمختلف الفاعلين والمتدخلين

• إرساء آليات **التتبع والتقويم**



اللہ ببارک فایہ عمر سیکھی